

ПРОФОРИЕНТАЦИОННЫЙ МИНИМУМ

КУЗНЕЦОВ КИРИЛЛ ГЕННАДЬЕВИЧ

Исполнительный директор ЦТР «Гуманитарные технологии», ведущий аналитик лаборатории современных форм и методов профориентации Российской академии образования, методолог Проекта «Билет в будущее», кандидат психологических наук

2023

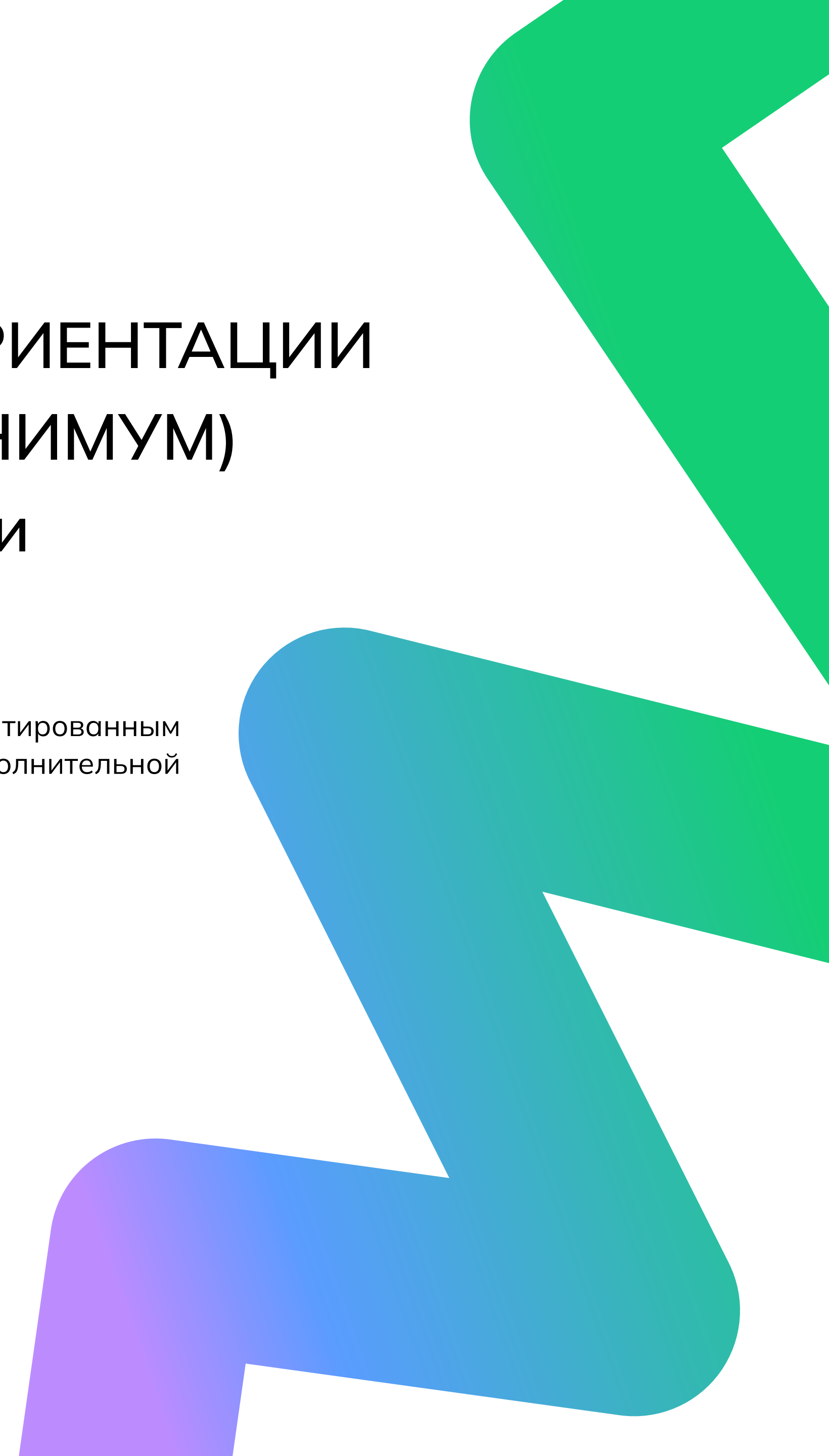
ПРОФОРИЕНТАЦИОННЫЙ МИНИМУМ

с 1 сентября 2023 года ЕДИНАЯ МОДЕЛЬ ПРОФОРИЕНТАЦИИ - ПРОФОРИЕНТАЦИОННЫЙ МИНИМУМ (ПРОФМИНИМУМ) внедряется во всех школах* Российской Федерации для обучающихся 6-11 классов.

* Решение о реализации профминимума в организации, осуществляющей образовательную деятельность по адаптированным основным общеобразовательным программам, принимается самой организацией по согласованию с органом исполнительной власти субъекта Российской Федерации, осуществляющим государственное управление в сфере образования.

Профминимум

— это единый универсальный набор профориентационных практик и инструментов для проведения мероприятий по профессиональной ориентации обучающихся.



ПРОФОРИЕНТАЦИОННЫЙ ПОРТАЛ «БИЛЕТ В БУДУЩЕЕ»



Школьники Родители Педагоги Партнеры ▾ Профминимум

О проекте ▾ Медиа

Войти

Профминимум

Единый универсальный набор профориентационных практик и инструментов для проведения мероприятий по профессиональной ориентации обучающихся

[Подробнее](#)



ПЕРЕЙТИ
НА САЙТ

ЧТО ТАКОЕ ПРОФОРИЕНТАЦИЯ?



...социальный механизм, обеспечивающий согласование процесса профессионального самоопределения человека с потребностями и требованиями общества (экономики, государства).
(И.С. Сергеев и др.)

.... комплексная подготовка обучающихся к профессиональному самоопределению в соответствии с их личностными качествами, интересами, способностями, состоянием здоровья, а также с учётом потребностей развития экономики и общества. Реализуется в учебной, воспитательной и иных видах образовательной деятельности.
(Минпросвещения России)



ФОРМУЛА ВЫБОРА ПРОФЕССИИ



Способность человека быть субъектом своих выборов:

- самостоятельно формировать и корректировать свою образовательно-профессиональную траекторию, учитывая свои особенности (склонности, мотивы, способности, личностные качества)
- возможность их использовать в профессиональной деятельности (понимание потребностей и устройства рынка труда и профессионального образования).

СОВОКУПНЫЙ СУБЪЕКТ ПРОФЕССИОНАЛЬНОГО САМООПРЕДЕЛЕНИЯ



Интересы

Мотивы

Способности

Уровень
притязания



1. **Семья** — как правило центр принятия решений об образовательно-профессиональном маршруте ребенка, не всегда хватает ресурсов на оказание квалифицированной помощи
2. **Школа** — систематическое взаимодействие с обучающимися, системная образовательная профориентация
3. **Службы труда и занятости** — консультативная профориентация, не систематическое взаимодействие с ребенком, важна интеграция с образовательной профориентацией
4. **Друзья, сверстники, одноклассники** — хаотическая профориентация, может быть основана на мифах
5. **Дополнительное образование** — может не соотноситься с профессиональными навыками и рынком труда

ВНЕСЕНЫ ИЗМЕНЕНИЯ В ФЕДЕРАЛЬНЫЙ ЗАКОН ОТ 29.12.2012 № 273-ФЗ «ОБ ОБРАЗОВАНИИ В РОССИЙСКОЙ ФЕДЕРАЦИИ»

Федеральный закон «Об образовании в Российской Федерации»

Статья 66. Начальное общее, основное общее и среднее общее образование.

1. Порядок осуществления мероприятий по профессиональной ориентации обучающихся по образовательным программам основного общего и среднего общего образования утверждается **федеральным органом исполнительной власти, осуществляющим функции по выработке и реализации государственной политики и нормативно-правовому регулированию в сфере общего образования.**

2. Основное общее образование направлено на становление и формирование личности обучающегося (формирование нравственных убеждений, эстетического вкуса и здорового образа жизни, высокой культуры межличностного и межэтнического общения, овладение основами наук, государственным языком Российской Федерации, навыками умственного и физического труда, развитие склонностей, интересов, **способности к социальному и профессиональному самоопределению**).

(в ред. Федерального закона от 04.08.2023 N 479-ФЗ)

3. Среднее общее образование направлено на дальнейшее становление и формирование личности обучающегося, развитие интереса к познанию и творческих способностей обучающегося, формирование навыков самостоятельной учебной деятельности на основе индивидуализации и **профессиональной ориентации содержания среднего общего образования, подготовку обучающегося к жизни в обществе, самостоятельному жизненному выбору, продолжению образования и началу профессиональной деятельности.**



ЦЕЛИ

Профориентационный минимум — единый набор профориентационных практик и инструментов профориентационной работы с обучающимися всех общеобразовательных организаций РФ (включая отдаленные и труднодоступные территории), в результатах профориентационной работы с обучающимися.

Цель внедрения профминимума — выстраивание системы профессиональной ориентации обучающихся 6-11 классов, которая реализуется в учебной, воспитательной и иных видах образовательной деятельности.

ЗАДАЧИ

- обеспечение научно обоснованного содержательного наполнения профориентационной деятельности, с учетом разных возможностей образовательных организаций и возрастно-психологических особенностей обучающихся;
- систематизация профориентационной работы образовательных организаций;
- обогащение инструментами и практиками региональных, муниципальных и школьных моделей профессиональной ориентации обучающихся;
- разработка вариативного компонента профориентационной работы с обучающимися, с учетом социально-экономических особенностей конкретного региона;
- подготовка программ повышения квалификации для специалистов, осуществляющих профориентационную деятельность в образовательных организациях;
- обеспечение социального партнерства между сторонами, участвующими в профориентационной работе: образовательными организациями всех видов, компаниями-работодателями, центрами занятости населения, обучающимися и их родителями;
- включение в профориентационную работу программы, предусматривающей поддержку обучающихся «группы риска» (с прогнозируемыми затруднениями трудоустройства).

ПРИНЦИПЫ



СИСТЕМНОСТЬ

Использование комплексного подхода, включающего диагностику профессиональных склонностей, профессиональные пробы, интерактивные информационные программы. Все подходы реализуются в активизирующем профессиональное самоопределение формате, некоторые активности предполагают преимущественно игровой формат для вовлечения максимального количества обучающихся.

СИСТЕМАТИЧНОСТЬ

Профориентационный минимум реализуется в течение нескольких лет, и все обучающиеся смогут наблюдать динамику своего развития. Работа разбита на этапы, логически связанные между собой. Обучающийся будет получать обратную связь и рекомендации с учетом меняющихся данных в тех активностях, которые будут отвечать его особенностям, запросам и уровню ГПС.

ДОСТУПНОСТЬ

Любой обучающийся по программе общего образования (или его родитель/законный представитель) сможет воспользоваться профориентационной помощью. Для лиц с ОВЗ предусмотрены адаптированные методики. Каждый обратившийся получит обратную связь с рекомендациями.

СОЦИАЛЬНОЕ ПАРТНЕРСТВО

создание единого информационного поля всех причастных к системе профориентации ведомств и организаций (Органы исполнительной власти федерального и регионального уровней, компании-работодателей, образовательные организации, родители обучающихся, сами обучающиеся и т.д.)

ПОДХОДЫ И ИНСТРУМЕНТЫ

Активизирующий (мотивационный)

Всероссийские
профориентационные уроки
Профиград для обучающихся
Элементы всех
профориентационных занятий

Практико- ориентированный

Профессиональные онлайн и очные
пробы
Партнерские программы
профессионального выбора
(проекты, кейсы и т.д.)
Профориентационная выставка
«Лаборатория будущего»



Диагностико- консультационный

Многоуровневая онлайн-
диагностика
Рекомендации и занятия-
рефлексии

Информационно- развивающий

Занятия курса «Россия –
мои горизонты»
Статьи и видеоматериалы
на портале bvbinfo.ru

РЕГИОНАЛЬНЫЙ И ФЕДЕРАЛЬНЫЙ КОМПОНЕНТЫ



ФЕДЕРАЛЬНЫЙ КОМПОНЕНТ

позволяет знакомить обучающихся со стратегией экономического развития страны, приоритетными отраслями экономики, соответствующими потребностями в компетенциях, кадровой политикой РФ.

Кроме того, направлен на формирование ценностных ориентиров, значимых для успешной профессиональной деятельности (таких как ценность труда, ценность непрерывного образования и самообразования и пр.). Реализуется в программе внеурочной деятельности «Россия – мои горизонты» и урочной деятельности.

РЕГИОНАЛЬНЫЙ КОМПОНЕНТ

направлен на изучение регионального рынка труда, экономических особенностей региона, специфических потребностей в кадрах и задач экономического развития, характерных для конкретного региона; территориальной образовательной среды, охватывающей профессиональное образование, общее образование, ДО.

Реализуется в практико-ориентированном модуле, дополнительном образовании, профессиональном обучении, предпрофессиональных классах

ОРГАНИЗАЦИОННЫЕ УСЛОВИЯ



- назначить в школе **ответственного по профориентации** (заместитель директора по воспитательной работе, заместитель по содержанию образования или заместитель директора другого функционала);
- определить ответственных **специалистов по организации профориентационной работы** из числа педагогических работников (педагог-предметник, классный руководитель, педагог-психолог и др.);
- специалисту – **пройти подготовку по программе ДПО** (не менее 36 академических часов для основного уровня, не менее 6 часов для базового); сформировать учебные группы, определив количество участников профориентационных мероприятий из числа обучающихся 6-11 классов; **проинформировать обучающихся и их родителей;** **создать план профориентационной работы** с учетом возрастных и индивидуальных особенностей обучающихся, входящих в учебные группы.

СОДЕРЖАНИЕ ПРОФМИНИМУМА

БАЗОВЫЙ УРОВЕНЬ

40 академических часов в учебный год

1. Урочная деятельность 4 ч.
2. Внеурочная деятельность: Курс занятий “Россия — мои горизонты” 34 ч.
3. Взаимодействие с родителями 2 ч.

ОСНОВНОЙ УРОВЕНЬ

60 академических часов в учебный год

1. Урочная деятельность 9 ч.
2. Внеурочная деятельность: Курс занятий “Россия — мои горизонты” 34 ч.
3. Практико-ориентированный модуль 12 ч.
4. Взаимодействие с родителями 2 ч.
5. Дополнительное образование 3 ч.

ПРОДВИНУТЫЙ УРОВЕНЬ

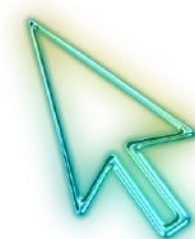
80 академических часов в учебный год

1. Урочная деятельность 11 ч.
2. Внеурочная деятельность: Курс занятий “Россия — мои горизонты” 34 ч.
3. Практико-ориентированный модуль 18 ч.
4. Взаимодействие с родителями 4 ч.
5. Дополнительное образование 3 ч.
6. Профессиональное обучение 10 ч.
7. Профильные предпрофессиональные классы

НАПРАВЛЕНИЕ “ВНЕУРОЧНАЯ ДЕЯТЕЛЬНОСТЬ: КУРС ЗАНЯТИЙ “РОССИЯ — МОИ ГОРИЗОНТЫ”

- Проводятся еженедельно (рекомендуемый день - четверг) по примерной рабочей программе “Билет в будущее”;
- Рекомендуются к проведению классными руководителями или другими педагогическими работниками в рамках внеурочной деятельности;
- 34 учебных недели в 2023/2024 учебном году = 34 занятия (1 занятие в неделю — согласно Методическим рекомендациям по организации внеурочной деятельности 1 час в неделю рекомендовано посвящать профориентационной деятельности);
- Программа занятий (примерная рабочая программа) и материалы к занятиям будут размещены на profmin.bvbinfo.ru;

PROFMIN.BVBINFO.RU



- Часть учебных занятий будут содержать вариативные модули — для включения в курс “Россия — мои горизонты” регионального компонента;
- В рамках занятий может проходить профориентационные уроки, диагностики, моделирующие профессиональные пробы и др.

НАПРАВЛЕНИЕ “УРОЧНАЯ ДЕЯТЕЛЬНОСТЬ”

— уроки общеобразовательного цикла, включающие элемент значимости учебного предмета для профессиональной деятельности

Разработаны профориентационные материалы к учебным предметам общеобразовательного цикла (физика, химия, математика и др.)



Конструктор
будущего



НАПРАВЛЕНИЕ “ПРАКТИКО-ОРИЕНТИРОВАННЫЙ МОДУЛЬ”

- профессиональные пробы (онлайн и очно);
- проектная деятельность;
- экскурсии и мастер-классы в организациях ВО и СПО, на предприятиях;
- конкурсы профориентационной направленности;
- другие профориентационные мероприятия.



НАПРАВЛЕНИЕ “ВЗАИМОДЕЙСТВИЕ С РОДИТЕЛЯМИ”

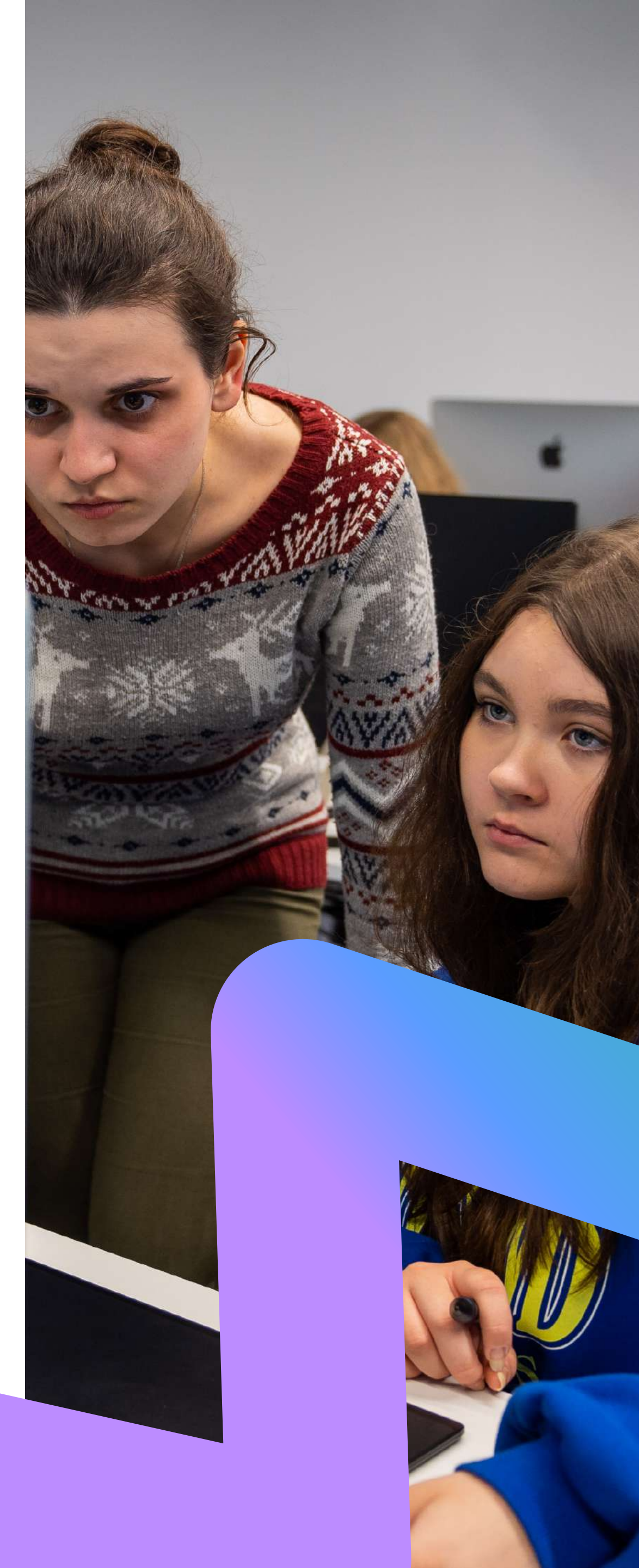
Проведение двух Всероссийских родительских собраний по профориентации в 2023/2024 учебном году.

Первое собрание запланировано на сентябрь 2023 г., второе собрание — на февраль 2024 г.

Рекомендована регулярная работа с родителями, а также привлечение их к профориентационным мероприятиям.



Инструменты для родителей
– курс «Родитель в теме» +
семейные тесты



НАПРАВЛЕНИЕ “ДОПОЛНИТЕЛЬНОЕ ОБРАЗОВАНИЕ”

— выбор и посещение кружков и секций дополнительного образования.

Реализация направления включает в себя выбор и посещение ознакомительных занятий в рамках ДО с учетом склонностей и образовательных потребностей.

В каждом субъекте РФ функционирует «Навигатор дополнительного образования», который содержит информацию о программах доп. образования.



НАПРАВЛЕНИЕ “ПРОФЕССИОНАЛЬНОЕ ОБУЧЕНИЕ”

— выбор и обучение по программам профобучения.

На информационных ресурсах субъекта РФ размещается перечень программ профессионального обучения школьников с указанием организаций, реализующих эти программы, доступных для обучающихся 6-11 классов образовательных организаций субъекта РФ в 2023/2024 учебном году.

ОЖИДАЕМЫЕ РЕЗУЛЬТАТЫ

- **Для обучающихся:** Развитие всех компонентов готовности к профессиональному самоопределению (в т.ч. повышение осознанности и самостоятельности в планировании личных профессиональных перспектив), построение индивидуального образовательно-профессионального маршрута
- **Для родителей:** получение рекомендаций по возможной помощи их детям, получение современной и актуальной информации о рынке образования и рынке труда (регионального и федерального уровней), включая информацию о наиболее перспективных и востребованных в ближайшем будущем профессиях и отраслях экономики РФ.
- **Для педагогов:** повышение квалификации в области методов и технологий профессиональной ориентации обучающихся. Применение методик, направленных на активизацию профессионального самоопределения, понимание возможностей и ограничений диагностических инструментов. Освоение новых, современных, научно обоснованных методик и технологий
- **Для школ:** повышение доли обучающихся совершивших обоснованный выбор образовательно-профессиональной траектории; интерактивный мониторинг профориентационно значимых потребностей обучающихся; доступ к инструментам требуемого качества
- **Для работодателей:** привлечение мотивированных обучающихся к производственным задачам, повышение интереса к компании. Обучение наставников, работающих с обучающимися.

КРИТЕРИИ ГОТОВНОСТИ К ПРОФЕССИОНАЛЬНОМУ САМООПРЕДЕЛЕНИЮ

- **целевой** (наличие целевых установок, значимых для процесса профессионального самоопределения);
- **мотивационный** (сформированность профессионально-трудовой мотивации и ценностных ориентаций);
- **информационный** (профессионально-образовательная информированность, карьерная грамотность);
- **деятельностный** (опыт профориентационно значимой деятельности, ведущий к получению профориентационно значимых результатов);
- **рефлексивный** (осознание и самооценка процесса своего профессионального самоопределения и его результатов).

СОПРОВОДИТЕЛЬНЫЕ ДОКУМЕНТЫ



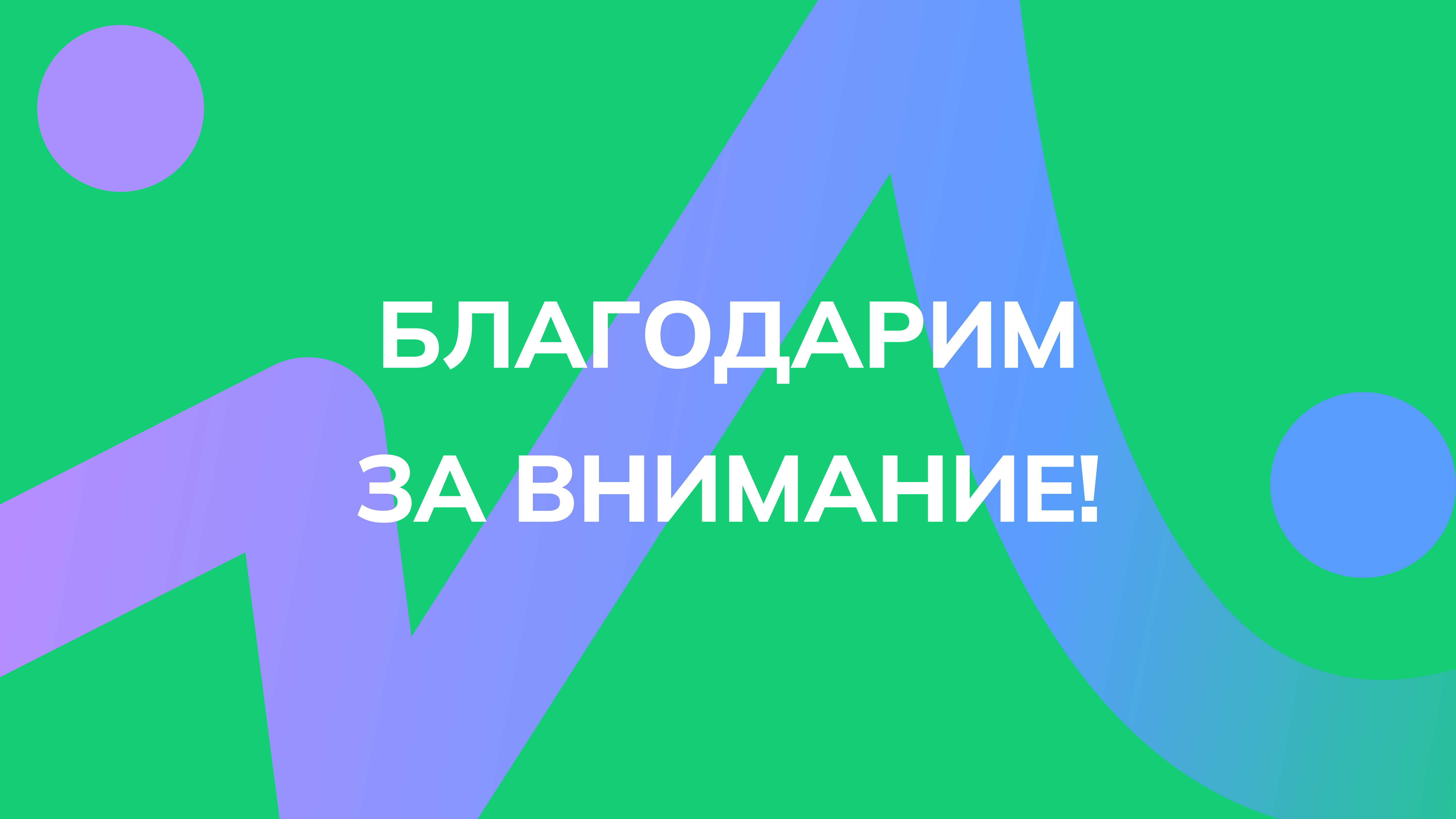
- 1** Методические рекомендации по реализации профориентационного минимума для образовательных организаций Российской Федерации, реализующих образовательные программы основного общего и среднего общего образования.
- 2** Методические рекомендации для педагогов по взаимодействию с родителями в рамках сопровождения профессионального самоопределения обучающихся.
- 3** Методические рекомендации по реализации проекта «Билет в будущее» по профессиональной ориентации обучающихся 6-11 классов образовательных организаций Российской Федерации, реализующих образовательные программы основного общего и среднего общего образования.
- 4** Методические рекомендации по разработке программ профессиональных проб в рамках проекта «Билет в будущее» по профессиональной ориентации обучающихся 6-11 классов образовательных организаций Российской Федерации, реализующих образовательные программы основного общего и среднего общего образования.

ВОСПИТАТЕЛЬНЫЙ ПОТЕНЦИАЛ ПРОФОРИЕНТАЦИОННОЙ РАБОТЫ



Общеобразовательная школа является единственным институтом социализации, где у общественных институтов есть возможность системно влиять на воспитание ценностных ориентиров молодых людей.

- **сопровождение профессионального самоопределения** — это самостоятельное направление деятельности наряду с обучением и воспитанием;
- общество, которое **стратегически планирует свое развитие**, не может не заботиться, как будет совершаться **выбор профессионального направления** молодежью и берут ли молодые люди на себя ответственность за то пространство, в котором выросли;
- **ценность труда непосредственно влияет на благосостояние**, и те общества, которые транслируют эту ценность, имеют более развитую экономику и технологии. Вместе с тем, такая ценность, как послушание, не является таким ориентиром: **более успешны те сообщества, которые не требуют от детей жесткого повиновения.**



**БЛАГОДАРИМ
ЗА ВНИМАНИЕ!**